

1 **Vrai ou faux?**
Le dépistage sauve des vies.



vrai faux

2 **Vrai ou faux?**
Le cancer du sein nécessite toujours l'ablation du sein.



vrai faux

3 **Vrai ou faux?**
L'activité physique est bénéfique quand on a un cancer du sein.



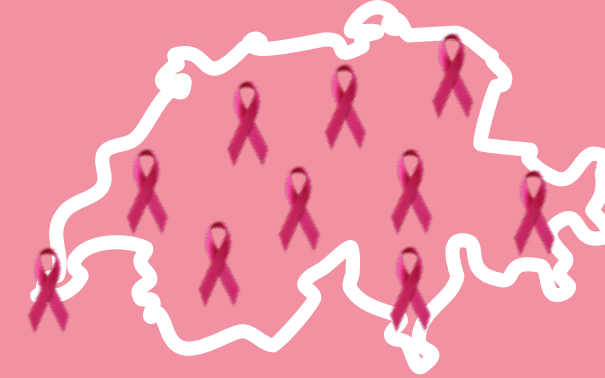
vrai faux

4 **Vrai ou faux?**
Seules les femmes peuvent avoir un cancer du sein.



vrai faux

5 **Vrai ou faux?**
Il existe des programmes de dépistage dans tous les cantons.



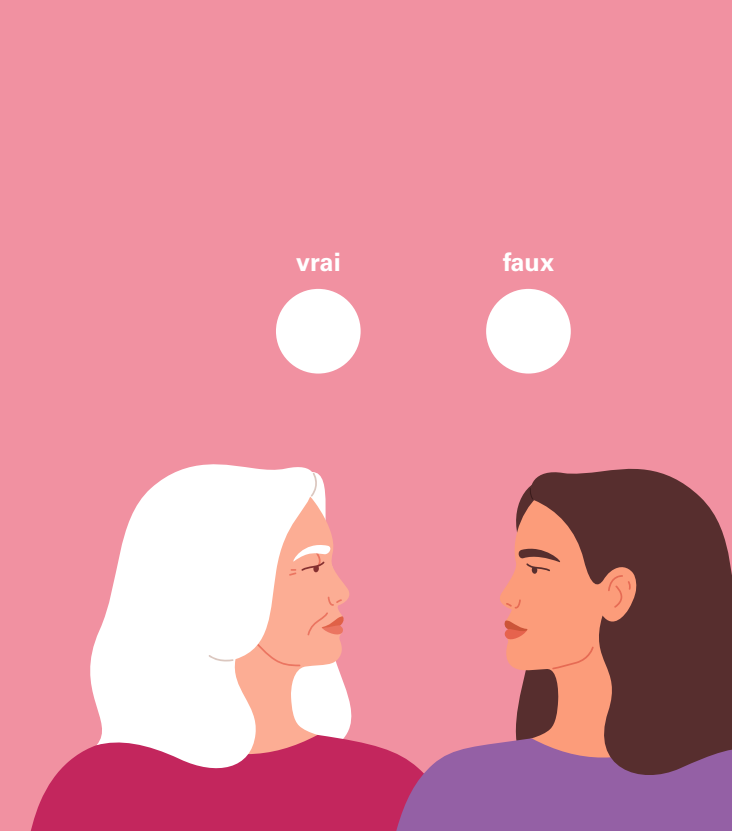
vrai faux

6 **Vrai ou faux?**
Bien connaître son corps et observer régulièrement ses seins est utile.



vrai faux

7 **Vrai ou faux?**
Le risque de cancer du sein augmente avec l'âge.



vrai faux



**Voulez-vous améliorer vos connaissances?
Abonnez-vous à notre newsletter :**
liguecancer.ch/newsletter



Réponses

1 

Des études montrent que les femmes invitées à un programme de dépistage meurent plus rarement d'un cancer du sein que celles qui ne le sont pas.

Cela s'explique notamment par l'amélioration du dépistage. Celui-ci ne peut certes pas empêcher la survenue d'un cancer, mais il permet de déceler la tumeur au stade précoce.

Les examens de dépistage visent à détecter le cancer du sein alors que la tumeur est encore petite et n'a pas formé de métastases. Le dépistage augmente les chances de survie et le traitement est en principe plus simple et moins lourd.

2 

Dans de nombreux cas, il est possible d'opérer en conservant le sein aujourd'hui.

Une opération conservatrice peut être pratiquée lorsque la tumeur ou la lésion précancéreuse sont limitées localement et que le cancer n'a pas infiltré les muscles ou la peau du sein.

3 

Il est établi qu'une activité physique pendant et après le traitement améliore le bien-être général lors d'un cancer du sein.

L'activité physique peut également influencer positivement le processus de guérison. La brochure de la Ligue contre le cancer « Le mouvement fait du bien » propose des exercices simples à effectuer.

Téléchargement gratuit sous liguecancer.ch/boutique

4 

Le cancer du sein est le cancer le plus fréquent chez la femme, mais il peut aussi toucher des hommes.

En Suisse, une femme sur dix environ est touchée par un cancer du sein au cours de sa vie. Bien des gens sont étonnés d'apprendre que les hommes peuvent également développer la maladie; on dénombre une cinquantaine de cas par an dans la population masculine.

5 

De nombreux cantons proposent des programmes de dépistage systématique, mais pas tous.

À partir de 50 ans, les femmes sans antécédents familiaux sont invitées à passer une mammographie (radiographie des seins) tous les deux ans. La mammographie de dépistage est remboursée par l'assurance-maladie

de base lorsqu'elle est réalisée dans le cadre d'un programme soumis à un contrôle de la qualité; elle est alors libérée de la franchise (mais pas de la quote-part). Si vous résidez dans un canton où il n'existe pas de programme, nous vous conseillons de vous informer sur les possibilités à disposition auprès de votre médecin. Carte des programmes de dépistage: swisscancerscreening.ch

6 

Bien connaître son corps et les changements qui interviennent au fil du cycle menstruel peut aider à détecter précocement des anomalies suspectes. Pour cela, on peut observer régulièrement ses seins et ses aisselles ainsi que la région située au-dessus de la poitrine dans un miroir avant de les palper. **Cela ne remplace toutefois en aucun cas la mammographie.**

7 

Le risque de cancer du sein augmente avec l'âge.

Quatre femmes sur cinq ont plus de 50 ans au moment du diagnostic. Mais le cancer du sein peut également toucher des femmes plus jeunes.

Ligue suisse contre le cancer, Effingerstrasse 40, case postale, 3001 Berne, tél. 031 389 91 00

Compte pour les dons:
IBAN CH 95 0900 0000 3000 4843 9

Votre score

Entre 0 et 3 réponses justes:

Oups... À l'évidence, vous pouvez améliorer vos connaissances sur le cancer du sein. Informez-vous auprès de la Ligue contre le cancer ou d'autres spécialistes.

4 à 5 réponses justes:

Pas mal! Vous savez déjà passablement de choses sur le cancer du sein. Informez-vous pour compléter vos connaissances.

6 à 7 réponses justes:

Super, toutes nos félicitations! Vous savez déjà l'essentiel sur le cancer du sein. Partagez vos connaissances autour de vous.

Unis contre le cancer du sein

Chaque année en Suisse, on dénombre plus de 6500 nouveaux cas de cancer du sein chez la femme et 50 environ chez l'homme. Grâce aux progrès réalisés dans la recherche et le dépistage ainsi qu'à l'amélioration des traitements, 80 % des femmes concernées sont encore en vie plusieurs années après le diagnostic. Pour les malades et leurs proches, le cancer soulève une foule de questions au quotidien. La Ligue contre le cancer est là pour toutes les personnes concernées. Elle les conseille, soutient et informe.

Pour en savoir plus sur les offres concrètes: liguecancer.ch.

Vous aussi, menez le combat pour épauler les femmes touchées par le cancer du sein: ensemble, nous sommes plus forts.



Les principaux conseils

Passer une mammographie régulièrement à partir de 50 ans.

Se nourrir sainement, limiter sa consommation d'alcool, ne pas fumer, faire du sport.

Demandez conseil à votre médecin si vous faites partie d'un groupe à risque:

- cancer du sein chez une proche parente (mère, sœur, fille);
- prédisposition héréditaire au cancer du sein et/ou de l'ovaire;
- tumeur maligne des ovaires

Le cancer du sein: mythes et réalités

Vrai ou faux?

